



## 1 / OBJECTIFS GENERAUX

- ✓ Permettre aux jeunes d'acquérir des comportements sociaux adaptés
- ✓ Promouvoir des valeurs éducatives et citoyennes à travers la découverte d'activités rugbyistiques.
- ✓ Favoriser la création de liens sociaux

### Constat

- Public peu enclin à la pratique d'activités sportives réglementées mais également méconnaissance de l'activité rugby.
- Public qui sort peu de son quartier et qui participe peu à la vie associative de la ville, voire hors du quartier
- Nécessité de faire naître une activité qui véhicule des valeurs éducatives fortes permettant de travailler sur les thèmes suivants :
  - Gestion des conflits
  - Maîtrise de soi, de l'agressivité et de la violence
  - Prise de conscience de la priorité du collectif sur l'individualisme
  - Respect des règles (sportives, de vie...)
  - Respect des partenaires, adversaires, arbitres et de l'environnement
  - Mixité sociale
- Identifier les zones sensibles
- Recherche d'un regroupement des forces vives que sont les éducateurs de quartiers, les éducateurs des clubs, les éducateurs du département et les éducateurs de la région
- Existence de structures éducatives locales ou départementales intervenant déjà dans les secteurs ciblés.

### Axes particuliers et Finalités

- Permettre aux jeunes de découvrir une activité nouvelle riche de valeurs éducatives de solidarité et de partage de projet collectif.
- Permettre à ces jeunes de participer aux activités sportives ou culturelles des communes favorisant la mixité sociale
- Favoriser l'intégration des filles dans les activités
- Impliquer les clubs au regard de la « géographie » sociale et associative.

## 2 / ACTIONS

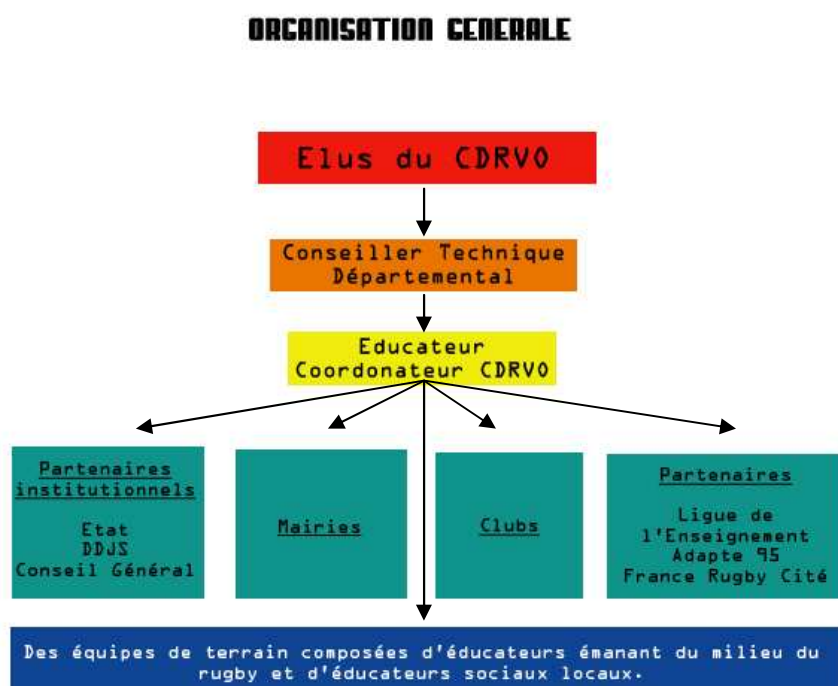
### A titre général

- Intervention auprès des centres sociaux
- Liaison avec les associations de proximité
- Accompagnement vers un club de rugby
- Organisation de manifestations, tournois intra et inter centres sociaux.

Ayant pour thèmes généraux :

- Connaissance et pratique au travers d'activités variées du jeu de Rugby
- Apprentissage du respect des règles
- Sensibilisation à la sécurité.

### 3/ ORGANIGRAMME



### 4/ DESCRIPTION DE L'ACTION

- réalisation de cycles de 16 séances, en semaine ou sous forme de stages durant les vacances.
- Chaque séance durera une heure. Ce nombre de séances vise à instaurer une continuité dans l'apprentissage et le suivi des bénéficiaires de l'action. Quinze structures pourront ainsi bénéficier de cette opération.
- localisation des zones sensibles en périphérie des club-partenaires :



AAS Sarcelles - Stade Domontois - RC Agglomération Cergy Pontoise - Paris RC - Olympique Grosly Enghien Montmorency - RC Soisy Andilly Margency - ORC Argenteuil - Entente Gonesse Goussainville XV - RC Isle Adam.

- Organisation de cycles autour de diverses formes de pratiques du rugby :
  - Touch Rugby
  - Ruby Scratch
  - Rugby Beach

Séances encadrées et dirigées par un éducateur rugby et un éducateur social formés. Chaque cycle comprendra outre les activités sportives, un atelier citoyen animé par la Ligue de l'Enseignement.

## **5/ DEROULEMENT**

➤ Période septembre/octobre 2008.

Rédaction d'un document à envoyer à toutes les mairies concernées :

- Liste des communes partenaires
- Dates et lieux d'intervention
- Désignation d'éducateurs sociaux participant à l'action.

Durant cette même période

- Rencontres avec les clubs pour une sensibilisation.
- Recherche d'éducateurs sportifs volontaires
- Recherche puis embauche d'un « Plan Sport Emploi » (D.D.J.S) qui sera le coordonnateur départemental.
- Rédaction des conventions puis signatures de ces dernières avec l'Etat (Préfecture, D.D.J.S), Conseil général, les partenaires :
- Ligue de l'Enseignement : formation et animation des ateliers citoyens
- Association ADAPTE 95 : gestion du personnel et couverture-assurance pour les jeunes pratiquants.
- Rugby-Cité : manifestations de fin de cycles.

➤ Début novembre : Journée de sensibilisation-formation au CDFAS d'Eaubonne pour binômes éducateur club/éducateur social. Intervention d'un formateur de la Ligue de l'Enseignement sur « Le travail en banlieue ».

## **6/ PUBLIC CIBLE**

➤ 2 niveaux de jeunes – filles/garçons

9/12 ans

13/16 ans

## **7/ MANIFESTATIONS**

Collaboration pour :

- Assister à des rencontres de Haut Niveau  
Top 14 – Pro D2 – Matches internationaux : Tournées, VI Nations...
- Visites C.N.R (Marcoussis)
- Tournois locaux, départementaux, régionaux.

Les manifestations, rencontres ou tournois seront laissées à l'initiative des éducateurs (département, clubs ou centres sociaux et quartiers), de chaque zone et ce, conformément au projet départemental validé par la commission régionale.

La nature de ces manifestations, rencontres ou tournois ne devra pas s'éloigner des règles du Rugby, c'est pourquoi, il est préconisé de faire pratiquer, de préférence des disciplines citées au paragraphe 4.

Un document des différentes règles sera rédigé et remis à tous les intervenants. Ces disciplines ont l'avantage de pouvoir faire évoluer, ensemble, les filles et les garçons dans le respect des vertus citoyennes et associatives.

## **8/ EVALUATION :**

- bilans périodiques établis par les différents acteurs ;
- nombre de participants aux séances
- taux d'intégration à la structure club
- résultat scolaire des jeunes
- constitution d'un projet personnel des jeunes